

COURRIER DES CHERCHEURS ET PETITES NOUVELLES

par Brigitte DELLUC

DEMANDE DE NOTRE BIBLIOTHÈQUE

- Notre bibliothèque possède la série complète de la collection *Sédiments* éditée par les éditions Périgord Patrimoines, exceptés les numéros 2 (« Les Beunes, vallées magnétiques ») et 5 (« Les éveilleurs. Ces Périgourdin(e)s qui inventent l'avenir »). Ces numéros sont épuisés et elle les recherche. Peut-être l'un de nos membres souhaite-t-il en faire cadeau à notre Société ?

COURRIER DES LECTEURS

- Monique Peytral n'est plus. Quelques mots de la part de Brigitte et Gilles Delluc (gilles.delluc@orange.fr) : « Elle était née à Nice en 1926. Ses obsèques ont eu lieu le mardi 4 août 2020 à Mauléon-Licharre (Pays basque). Après avoir travaillé comme fresquiste pour des architectes, elle a consacré 11 ans de sa vie à Lascaux II entre 1972 et 1983.

Nous avons fait sa connaissance en 1975-1976 pendant nos missions dans la caverne avec André et Arlette Leroi-Gourhan et Denis Vialou pour préparer *Lascaux inconnu*. Elle nous expliquait comment, après avoir façonné le relief du Diverticule axial en fonction des relevés de l'IGN, chaque jour, les sculpteurs pénétraient dans la grotte originale pour préciser les moindres reliefs superficiels, tandis qu'elle faisait d'incessants allers et retours pour relever tous les détails de la peinture. Elle les mesurait, les copiait sur un carnet de travail et les reproduisait le jour même dans le fac-similé en utilisant des pigments naturels identiques à ceux des Cro-Magnons (fig. 1, cliché B. Froidefond). Ses dessins d'étude sont particulièrement émouvants. En 1975, la fabrication de Lascaux II avait été interrompue car le propriétaire avait épuisé ses ressources financières : il avait fait donation à l'État de la grotte moyennant une juste rétribution et le droit de reproduire la cavité, mais la somme pourtant rondelette



Fig. 1.



Fig. 2.

avait seulement permis de construire un bunker en béton dans une ancienne carrière proche de la grotte originale et de commencer la fabrication du fac-similé de Lascaux en commençant par le Diverticule axial.

Nous étions fascinés par cette artiste tellement éprise de Lascaux qu'elle attendait la reprise des travaux en donnant des cours de dessins pour vivre, en compagnie d'un seul des sculpteurs, Pierre Weber, qui résista quelques mois supplémentaires.

Sa passion pour Lascaux transparait à chaque page de l'ouvrage qu'elle cosigna en 1983 avec Geneviève Huttin et Pierre Weber : il est illustré par ses minutieux relevés, en particulier celui de la tête (fig. 2) de la "Licorne", dans laquelle elle voyait l'"homme *licorne* sorcier magicien ou simplement chasseur à moins que félin chassé... pourquoi cet œil angoissé peint grain à grain [...] comment ne plus être multiple dans cette écoute toujours tendue, dérision ou beauté" (M. Peytral, *Lascaux des peintres*, Montignac, Bernard Froidefond éditeur).

Seule, Monique Peytral, la foi chevillée au corps, attendit que le Département de la Dordogne rachetât l'œuvre entreprise. C'est ainsi qu'elle put poursuivre et terminer la mise en peinture du Diverticule axial. L'aventure se poursuivit ensuite en compagnie de Renaud Sanson qui façonna la Salle des Taureaux avec des techniques plus modernes que celles, artisanales, utilisées par l'équipe des sculpteurs du Diverticule axial (voir Delluc B. et G., "Lascaux II, une copie conforme", *L'Histoire*, n° 64, février 1984, p. 76-79). En 1984, elle décora un gros bloc de calcaire pour la salle consacrée à l'art paléolithique dans l'ancien musée de Préhistoire des Eyzies : un affrontement

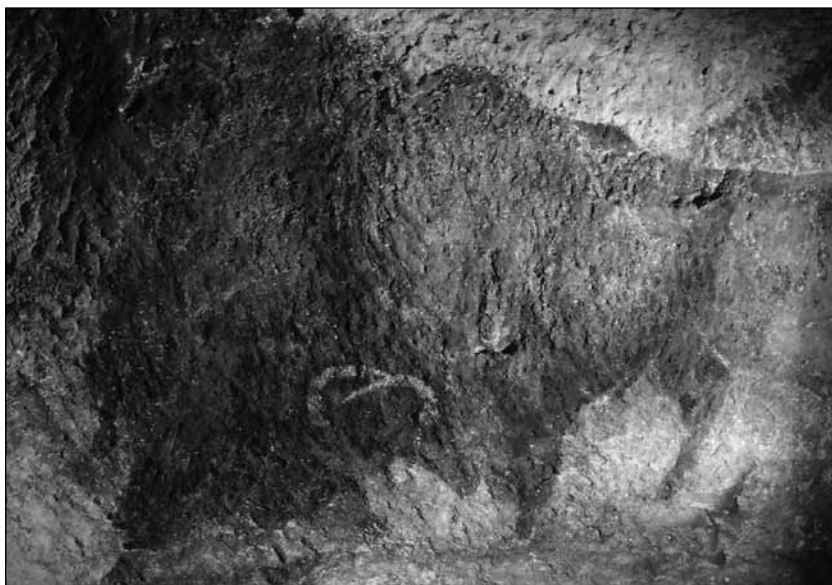


Fig. 3.

de deux bisons (fig. 3), inspiré par ceux qu'elle avait longuement analysés à Lascaux et peint avec des "colorants minéraux locaux" (ocres et bioxyde de manganèse).

Jusqu'à la fin de sa vie, elle demeura attachée à Lascaux et tout particulièrement à Lascaux II – son œuvre – et Montignac le lui rendit bien en la faisant citoyenne d'honneur de la ville en 2016 et en donnant son nom à une rue face à la colline inspirée.

Dans une interview en 2020, elle disait combien elle avait été bouleversée par la grotte de Lascaux, happée par la luminosité de la calcite, par les volumes, par les reliefs. Pour elle, les peintures de Lascaux ont été réalisées par un seul peintre, très sensible, entré en osmose avec la grotte, y ayant travaillé sans presque en sortir. »

- M. Guy Marchesseau, président de l'association des Amis du MAAP (amisdumusee24@gmail.com) nous annonce l'inscription à l'inventaire supplémentaire des Monuments historiques du Musée d'art et d'archéologie du Périgord, par la commission régionale du patrimoine et de l'architecture. Une reconnaissance officielle pour le majestueux bâtiment, situé cours Tourny à Périgueux, qui abrite de nombreuses et belles richesses patrimoniales de la Dordogne.

- Le Dr Gilles Delluc (gilles.delluc@orange.fr) nous adresse deux petites nouvelles :

* « Pour compléter un peu notre documentation sur le Vin de Bugeaud (cf. *BSHAP*, 2020, p. 282-284), voici une publicité espagnole sur ce breuvage



Fig. 4.

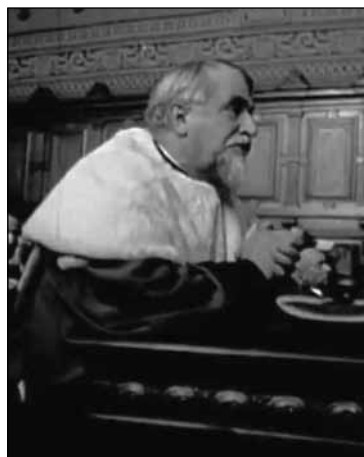


Fig. 5.

« toni-nutritif », contenant du quinquina, du cacao et du vin de Malaga (fig. 4). Vendu dans les principales pharmacies, il était réputé soigner anémie, chlorose, fièvres et douleurs de l'estomac. Cette publicité polychrome fut imprimée à Paris au XIX^e siècle, chez Chaix (succursale Chéret), 18 rue Brunel. Noter que le fondateur de la maison Chaix avait été prote chez le Périgordin Paul Dupont. »

* « D'excellents auteurs ont écrits sur les personnages importants de l'époque 1939-1945. Mais un magistrat natif de Périgueux, ancien élève du lycée, manque à l'appel. Il s'agit du président Paul Mongibeaux (1879-1950) (fig. 5) : il présida le procès du maréchal Pétain, en juillet-août 1945, puis celui de Pierre Laval en octobre. Il était premier président de la cour de cassation et avait prêté serment de fidélité à la personne du chef de l'État le 14 août 1941. »

CORRESPONDANCE POUR

« COURRIER DES CHERCHEURS ET PETITES NOUVELLES »

Pour insérer une demande de recherche ou pour communiquer une information, on peut écrire à M^{me} Brigitte Delluc, vice-présidente, SHAP, 18, rue du Plantier, 24000 Périgueux ou utiliser son courriel : gilles.delluc@orange.fr (à l'attention de Brigitte Delluc).

Les illustrations photographiques doivent être communiquées sous forme d'un tirage papier ou numérisée en format JPG (en 300 dpi). Compter deux mois minimum de délai pour la publication dans cette rubrique.